

## Feuille d'information 97

# Évaluation globale du soutien de projets Prévention dans le domaine des soins (PDS) 2017-2023

### Abstract

La première phase du soutien de projets Prévention dans le domaine des soins (PDS) vise à identifier des approches avérées pour intégrer la prévention dans le domaine des soins. La présente feuille d'information résume les principaux résultats du rapport final *Évaluation globale du soutien de projets PDS pour la période 2017 à 2023*. **Résultats:** entre 2019 et 2023, 51 projets ont bénéficié d'un soutien pour un montant d'environ 40 millions de francs. Les premiers projets démontrant un potentiel élevé en termes d'impact pour la PDS ont été identifiés. La majorité d'entre eux ne sont pas encore achevés, mais présentent déjà des résultats ponctuels probants en termes d'impact. La sensibilisation des parties prenantes a pu être mise en œuvre. La prise en compte des besoins de la pratique dans les projets doit être optimisée. La transmission des connaissances générées par les projets au sujet de l'efficacité et du potentiel de la PDS n'en est qu'à ses débuts. Les preuves font encore souvent défaut. **Recommandations:** il faut à présent que le soutien de projets soit consolidé, que les enseignements soient valorisés et que les approches avérées soient mises en œuvre durablement.

### 1 Introduction

Dans le cadre de la stratégie nationale Prévention des maladies non transmissibles 2017-2024 (stratégie MNT), Promotion Santé Suisse soutient des projets dans le domaine des soins visant à prévenir les maladies non transmissibles (y compris les addictions et les maladies psychiques) dans les secteurs sanitaire, social et communautaire. Elle soutient des projets innovants dans six domaines d'intervention prioritaires. L'objectif de la première phase du soutien de projets est d'identifier des approches avérées, en vue d'une intégration durable de la PDS à partir de 2025. Promotion Santé Suisse a mandaté une évaluation globale du soutien de projets

afin d'élaborer une base pour la conception de la deuxième phase du soutien de projets. Les résultats des évaluations de projets individuels constituent une source de données pour l'évaluation globale.

### Table des matières

1	Introduction	1
2	Résultats	2
3	Recommandations	4
	Prise de position de Promotion Santé Suisse sur les recommandations	5

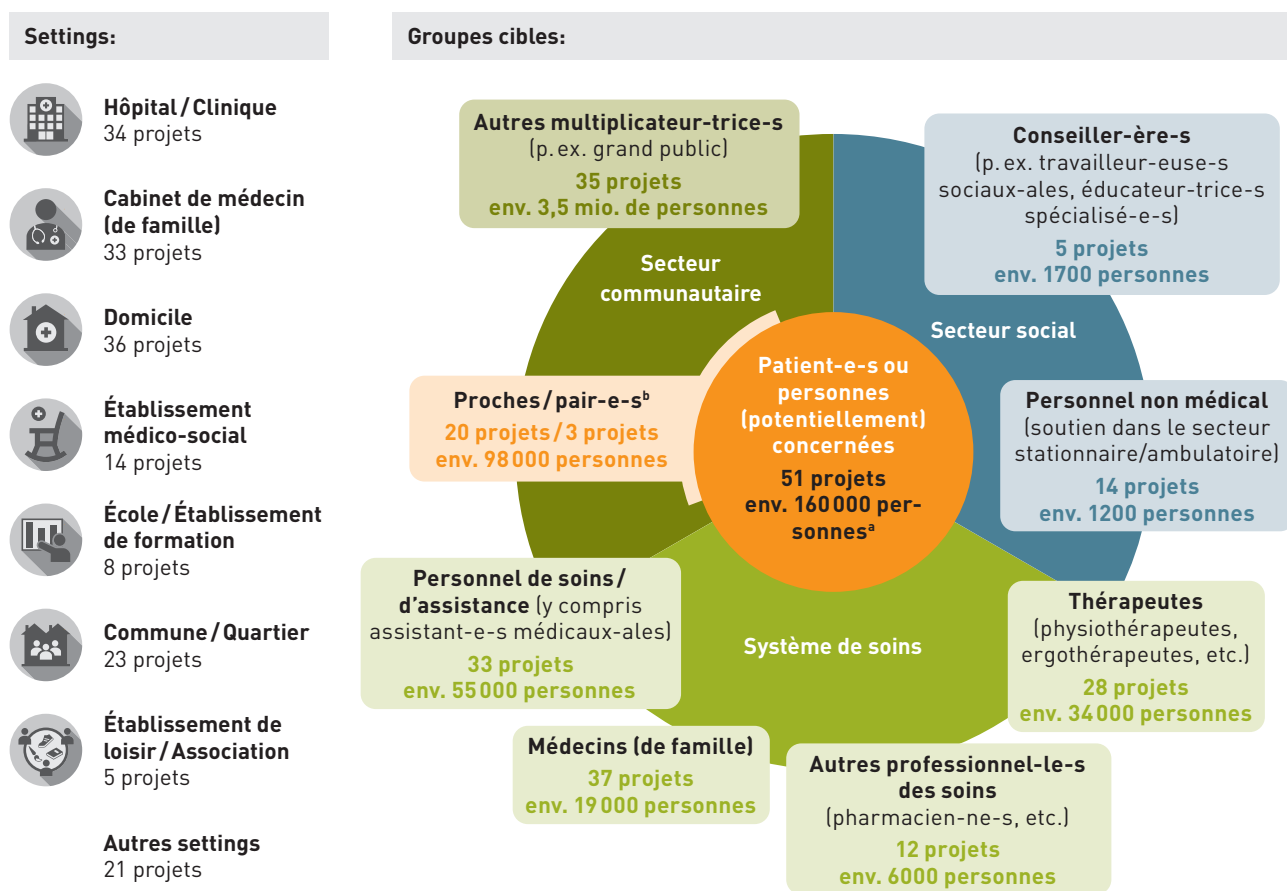
L'équipe d'évaluation a accompagné la direction du soutien de projets de 2018 à 2022 et établi deux rapports intermédiaires. Le rapport final 2023 dresse un bilan global pour la période de recueil des données et se concentre sur la réalisation des objectifs définis par Promotion Santé Suisse. L'évaluation a porté sur une analyse de documents et de données (documentation de 51 projets, y compris rapports d'évaluation existants, indicateurs tirés de Promotion Digitale, auto-évaluation de l'équipe PDS), deux enquêtes en ligne menées auprès des parties prenantes en 2019 et 2023, cinq entretiens avec des expert-e-s et des partenaires nationaux-ales et un entretien de groupe avec les responsables au sein de Promotion Santé Suisse.

## 2 Résultats

Lors des quatre premiers cycles de soutien de 2019 à 2023, 51 projets ont bénéficié d'un soutien pour un montant d'environ 40 millions de francs. La figure 1 présente une vue d'ensemble des groupes cibles et settings atteints dans le cadre des projets. Au moment de la rédaction du rapport, seize projets étaient achevés et six projets avaient bénéficié de mandats complémentaires. L'évaluation a pu mettre en lumière que cette première phase de soutien de projets a effectivement permis d'identifier des approches pertinentes pour l'implémentation de la PDS sur l'ensemble du territoire suisse. Toutefois, les objectifs formulés par Promotion Santé Suisse pour

FIGURE 1

### Groupes cibles et settings atteints au cours des cycles de soutien 1 à 4



<sup>a</sup> Les quelque 160 000 personnes se répartissent comme suit: environ 130 000 personnes présentant un risque accru de maladie, environ 30 000 personnes déjà malades et un peu moins de 300 personnes après traitement.

<sup>b</sup> Les proches/pair-e-s ne sont pas des multiplicateur-trice-s au sens strict. Dans certains cas, ils/elles font également partie des personnes concernées.

2023, concernant l'intégration de la prévention dans le domaine des soins, la création et la transmission du savoir, l'efficacité et le potentiel de la PDS, ainsi que l'orientation vers les besoins, ne sont que partiellement atteints. Cela s'explique notamment par le fait que la majorité des projets soutenus ne sont pas encore suffisamment avancés, souvent parce que la durée prévue n'est pas encore écoulée. La pandémie de Covid-19 a encore aggravé les retards.

### **2.1 Les premiers pas vers l'intégration de la prévention dans le domaine des soins ont été franchis, mais il reste encore beaucoup à faire.**

Du point de vue de l'évaluation globale, le travail de soutien de projets PDS par Promotion Santé Suisse au cours des cinq dernières années a, dans l'ensemble, donné de bons résultats et toutes les prestations prévues ont été fournies. L'implémentation du nouvel instrument de promotion, qui a concerné différentes interfaces thématiques et des partenariats très récents pour certains, a représenté un défi de taille, en particulier au début. La disponibilité à apprendre des personnes concernées a cependant permis de le surmonter. Pour l'heure, le processus d'identification des projets démontrant un potentiel élevé en termes d'impact pour la PDS a été lancé et de premiers projets bénéficient de mandats complémentaires d'une durée de deux ans pour leur consolidation. Les années à venir permettront de vérifier si les autres projets démontrent les impacts visés et si les projets prometteurs peuvent être implémentés durablement dans le domaine des soins (p.ex. par le biais de la collaboration interprofessionnelle ou de financements complémentaires). Tous les projets n'atteindront cependant pas les résultats attendus et seul un petit nombre de projets continueront d'être soutenus. Il est par ailleurs nécessaire de préciser ce que l'on entend exactement par «intégration réussie dans le domaine des soins».

### **2.2 Les projets génèrent en continu des connaissances sur l'efficacité et le potentiel de la PDS, mais leur diffusion n'en est qu'à ses débuts.**

Dans l'ensemble, Promotion Santé Suisse est parvenue à accumuler des connaissances sur le potentiel de la PDS et à récolter de premières informations témoignant de l'efficacité des approches soutenues. Les parties prenantes ont pu être sensi-

bilisées à ces thématiques. La preuve en est qu'en 2019, seulement un tiers environ des parties prenantes interrogées avaient déposé une demande de projet et 14% prévoyaient de le faire, alors qu'en 2023, la moitié des personnes interrogées avaient déjà déposé une demande et 31% prévoyaient de le faire. Il ressort des entretiens avec les expert-e-s que le soutien de projets a entraîné une amélioration notable de la visibilité de la PDS.

Concernant le potentiel de la PDS cependant, les preuves sont encore incomplètes. Les résultats des premiers projets sont maintenant disponibles et Promotion Santé Suisse a commencé leur diffusion. À signaler toutefois que la gestion d'impacts disposait jusqu'alors de ressources limitées, parce que les responsables les ont investies prioritairement dans la mise en place et le pilotage du soutien de projets durant les premières années. Bien que la gestion d'impacts ait été renforcée ces deux dernières années (feuilles d'information, rencontres thématiques, refonte du site web, etc.), ses activités restent limitées parce que les ressources humaines sont principalement dédiées à la gestion des projets. Au vu des informations de plus en plus nombreuses issues des évaluations, il est aujourd'hui nécessaire d'accroître les activités visant à mettre en évidence le potentiel de la PDS.

### **2.3 Des éléments ponctuels suggèrent un impact sur les multiplicateur-trice-s et les patient-e-s, mais il existe (encore) peu de preuves.**

Au moment de la rédaction du rapport final de l'évaluation globale, les résultats issus des évaluations de projets ne fournissent que des preuves partielles d'impact. Cet impact est perceptible principalement au niveau des patient-e-s, en accord avec les objectifs de la stratégie MNT. Dans certains projets, une amélioration de la qualité de vie a pu être constatée avec, parfois, des éléments allant dans le sens d'une diminution des besoins de prise en charge. L'influence des facteurs qui sous-tendent ces impacts, tels qu'un changement de style de vie et une amélioration de l'autogestion ou de l'autonomie des patient-e-s, est encore peu prise en compte, ou alors de manière implicite. De même, l'impact sur les multiplicateur-trice-s, c'est-à-dire les professionnel-le-s responsables de la mise en œuvre des mesures, a relativement peu de poids dans les évaluations de projets. À ce

jour, très peu d'éléments témoignent d'une amélioration au niveau de la collaboration interdisciplinaire ou des interfaces entre les prestataires. Toutefois, un grand nombre de projets ne sont pas encore achevés, notamment en raison de retards liés à la pandémie de Covid-19. Mis dans ce contexte, les résultats quant aux impacts des projets peuvent être considérés comme encourageants. Il n'est cependant pas certain qu'ils résistent au regard critique de potentiel-le-s bailleur-euse-s de fonds, dans une démarche de financement à long terme du projet.

**2.4 La coordination entre le soutien de projets et les besoins des parties prenantes est en cours, mais une incertitude quant à la prise en compte des besoins du terrain dans les projets persiste.**

Dans l'ensemble, le soutien de projets PDS s'accorde bien avec les stratégies nationales et les besoins des différentes parties prenantes. L'évaluation souligne en particulier la mise en place réussie de structures et processus dans un nouveau domaine thématique présentant des groupes cibles très variés. Au cours des dernières années, les structures et les processus ont été adaptés de manière flexible et en concertation avec les diffé-

rent-e-s acteur-trice-s. La difficulté d'atteindre les multiplicateur-trice-s, c'est-à-dire les professionnel-le-s sur le terrain, observée dans de nombreux projets, pose un réel problème. Cela est certainement dû, en partie, à la forte sollicitation que subit le personnel de santé. Il reste néanmoins à vérifier que les activités menées dans le cadre des projets répondent suffisamment aux besoins du terrain.

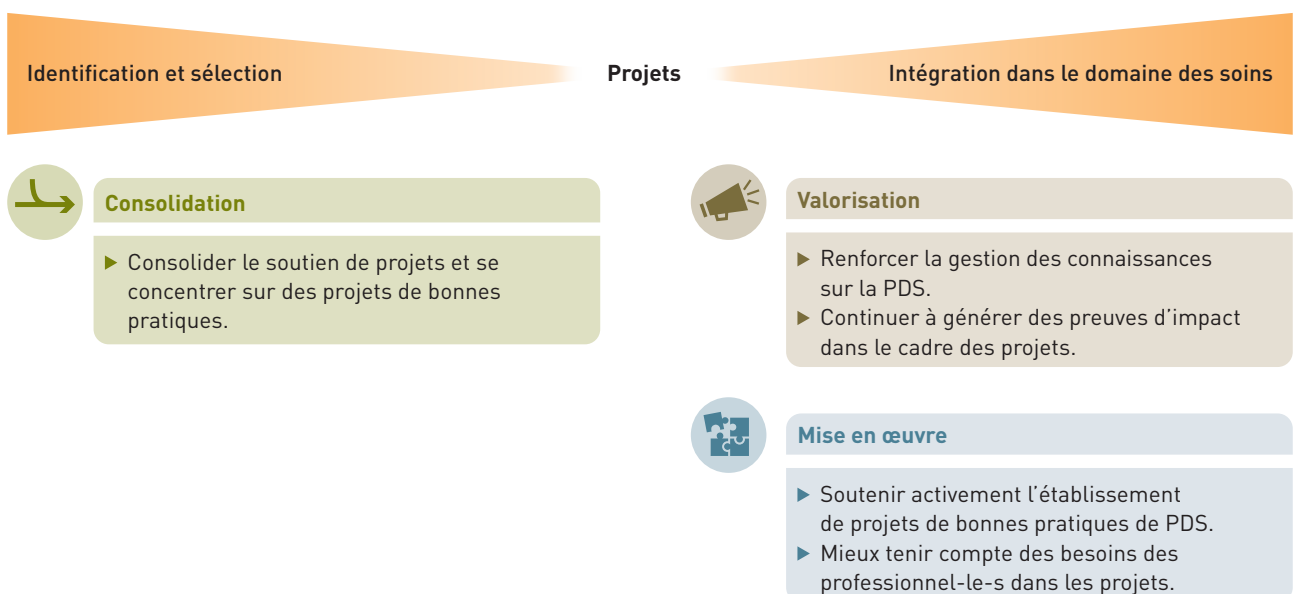
**3 Recommandations**

À la lumière de ces résultats, l'équipe d'évaluation tire la conclusion suivante: le travail de l'équipe PDS de Promotion Santé Suisse a donné de bons résultats et des approches prometteuses de la PDS ont été identifiées. La diffusion des connaissances générées par les projets au sujet de l'impact et du potentiel de la PDS n'en est qu'à ses débuts et les preuves font encore souvent défaut. Dans ce contexte, il s'agit de consolider le soutien de projets, de valoriser les résultats et d'implémenter durablement les approches avérées.

Promotion Santé Suisse doit mettre à profit son rôle de centre de compétences PDS de manière ciblée et continuer à le développer. L'équipe d'évaluation formule cinq recommandations à cet égard (figure 2).

FIGURE 2

**Recommandations après achèvement de la première phase de soutien de projets**



Source: graphique réalisé par Interface

**Recommandation 1: Consolider le soutien de projets et se concentrer sur un petit nombre de projets de bonnes pratiques**, en identifiant clairement les projets prometteurs et avérés. Les nouveaux projets ne devraient être soutenus que dans des cas exceptionnels.

**Recommandation 2: Renforcer la gestion des connaissances au sujet de la PDS**, en donnant plus de poids aux mesures complémentaires, par rapport au suivi de projets.

**Recommandation 3: Soutenir activement l'implémentation de projets de bonnes pratiques de PDS**, en intégrant les contacts et recommandations four-

nis par Promotion Santé Suisse dans les processus d'ancrage, en sus de l'accompagnement offert aux porteur-euse-s du projet.

**Recommandation 4: Mieux tenir compte des besoins des professionnel-le-s dans les projets**, en accordant une grande importance aux besoins des multiplicateur-trice-s, dans une perspective d'implémentation durable sur le terrain.

**Recommandation 5: Continuer à générer des preuves d'impact dans le cadre des projets**, dans le but de démontrer l'efficacité des projets et de convaincre les potentiel-le-s bailleur-euse-s de fonds et décideur-euse-s politiques.

### Prise de position de Promotion Santé Suisse sur les recommandations

Promotion Santé Suisse souscrit à la **recommandation 1** qui préconise de mettre désormais l'accent sur les projets déjà soutenus et avérés. La notion de «cas exceptionnels» doit cependant être questionnée, car de nouvelles approches, spécifiques à un domaine thématique, seront nécessaires pour garantir l'évolution de la PDS et atteindre l'objectif d'augmenter la sollicitation de mesures préventives par les patient-e-s.

La recommandation préconisant de soutenir un nombre restreint de projets de bonnes pratiques est pertinente et doit faire l'objet de discussions approfondies au cours de la période stratégique à venir, en vue de la phase de transition et de l'ancrage des projets dans le système de soins.

Promotion Santé Suisse souscrit également aux **recommandation 2** et **3**. Elle renforcera la gestion des connaissances au sujet de la PDS et favorisera l'implémentation de projets de bonnes pratiques. Ces aspects seront pris en compte dans les futurs objectifs stratégiques de la Fondation.

La Fondation souscrit également à la **recommandation 4**, car la prise en compte des besoins des multiplicateur-trice-s est essentielle pour la mise en œuvre sur le terrain.

Concernant la **recommandation 5**, Promotion Santé Suisse souligne que les premiers projets ont commencé en 2019 et qu'il est actuellement trop

tôt pour identifier un impact global. Mais la Fondation souscrit également à cette recommandation, car il est essentiel de pouvoir prouver l'impact des projets aux potentiel-le-s bailleur-euse-s de fonds et décideur-euse-s. Les évaluations ultérieures permettront de démontrer davantage d'impacts. Il faut néanmoins reconnaître que les évaluations d'impacts montrent des limites et varient selon les projets.

En cinq ans et demi, le soutien de projets a permis à la prévention dans le domaine des soins de réaliser d'importants progrès. L'évaluation globale révèle que tous les objectifs de prestation ont été atteints et que l'intégration de la prévention progresse. Si la sensibilisation au potentiel de la PDS s'est renforcée, les impacts concrets ne sont pas encore pleinement démontrés. La Fondation évalue positivement la coordination avec les stratégies nationales et les parties prenantes. Des améliorations sont toutefois nécessaires dans la collaboration avec les partenaires de terrain et l'atteinte des groupes cibles.

Durant la nouvelle période stratégique, Promotion Santé Suisse prévoit de consolider le soutien de projets et de fixer des priorités thématiques sur la base des besoins du terrain. L'objectif est de renforcer le rôle de la PDS en tant qu'élément central de la prise en charge et de l'ancrer durablement dans le système de soins.

## Impressum

### Édité par

Promotion Santé Suisse

### Direction de projet Promotion Santé Suisse et auteur-trice de la prise de position

Jvo Schneider, responsable des unités Programmes  
et Prévention dans le domaine des soins

Beatrice Annaheim, responsable de projet Gestion  
des impacts PDS

### Auteur-trice

- Birgit Laubereau
- Andreas Balthasar

### Rapport d'évaluation

Laubereau, B., Föhn, Z., Gubser, J., Hertig, V. &  
Balthasar, A. (2023). *Gesamtevaluation Projekt-  
förderung Prävention in der Gesundheitsversorgung  
(PGV) bei Gesundheitsförderung Schweiz für die Jahre  
2017 bis 2023*. [Schlussbericht](#) zuhanden Gesund-  
heitsförderung Schweiz. Interface Politikstudien  
Forschung Beratung.

Rapport disponible uniquement en allemand, y est  
inclus, un résumé en allemand et en français.

### Crédit photo de couverture

© Adobe Stock

### Série et numéro

Promotion Santé Suisse, feuille d'information 97

© Promotion Santé Suisse, janvier 2024

### Renseignements/informations

Promotion Santé Suisse

Wankdorfallée 5, CH-3014 Berne

Tél. +41 31 350 04 04

[office.bern@promotionsante.ch](mailto:office.bern@promotionsante.ch)

[www.promotionsante.ch/publications](http://www.promotionsante.ch/publications)